

NELLY ELFVELIN

P O R T F O L I O

ARKITEKTUR | ETT URVAL

I N T R O



Jag är arkitekt med ett starkt intresse för vårdarkitektur och projekt i mänsklig skala. I mitt arbete utgår jag från människors rörelsemönster, vardag och framtida behov, med ambitionen att skapa rum som är funktionella, omsorgsfullt organiserade och långsiktigt hållbara.

Jag drivs av det kreativa i arkitekturen och har ett särskilt intresse för träbyggande, materialitet och rumslig sammansättning.

Genom att förstå både platsen och människorna som använder den strävar jag efter att forma arkitektur som inte bara fungerar idag, utan som kan anpassas över tid. Omtanke, noggrannhet och förståelse för människors liv genomsyrar mitt sätt att arbeta som arkitekt.

Utbildning

Chalmers Tekniska Högskola

Master in Architecture and Urban Design

Urval av Kurser

Healthcare Architecture

Managing Designprojects

Residential Healthcare: Housing for Seniors

Sustainable development and the design profession

Praktik

Norconsult - Badhusavdelning

Chalmers Tekniska Högskola

Bachelor in Architecture

Urval av Kurser

Architecture, environment and sustainable development

Architectural technology

Housing in an urban context

The building as a system

PROGRAM



REDIGERING



RITNING



MODELERING



VISUALISERING

UTMÄRKELSER

Arkitekturtävling - Västkuststiftelsens pris för utmärkt friluftsdesign

Chalmers mastercardstipendie - Cancer rehabilitering och arkitektur.

P R O J E K T

01.



Exjobb
It Takes a Village

02.



Vindskyddet
I Lovart och Lä



03.

Vårdcentral
Alma Vårdcentral

04.



Hotellet
Visualisering av publika byggnader



05.

Bygglov
Extra project

01.

Examensarbete,

"It Takes A Village"

Ett Cancerrehabiliterings center med fokus kring samhörighet och stöd för cancerberörda



RENDERING - VARDAGSRUM - CANCER REHABILITERINGSCENTER

It takes a village

Ett initiativ till att bredda cancer rehabilitering och sprida ljus på vikten av en hemtrevlig och evidensbaserad sjukvårdsmiljö inom vården.

Projekt
Varm och hemtrevlig atmosfär.
Biofilisk design
Therapeutisk miljö

Datum:

Januari 2025 - Juni 2025

Examinator

Cristiana Caira

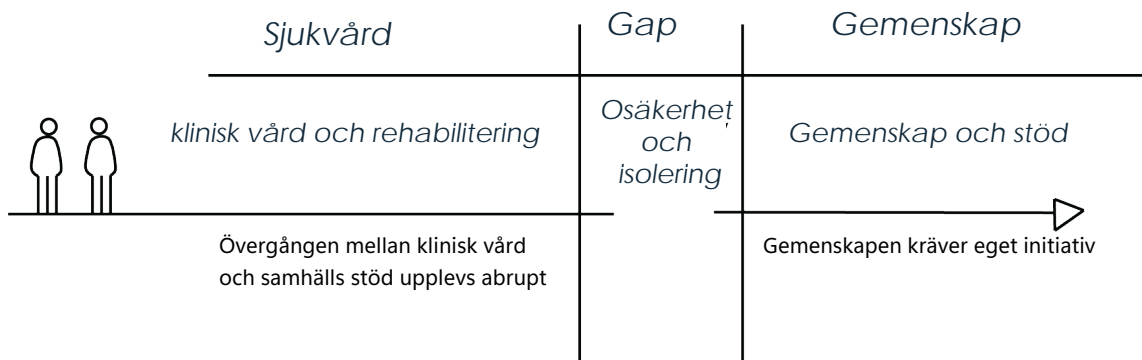
Handledare

Lin Tan

Collaboration/ site visits

Maggies Centers , Sahlgrenska
cancer rehabilitering, Kraftens hus

Idag: En Fragmenterad Resa
Diagram: problebeskrivning



RENDERING - TRÄDGÅRD - CANCER REHABILITERINGSCENTER



Site & Kontext, Örebro

Placering utifrån kartläggning av and typer av cancerstöd och behandlingar.



Örebro

Kartan visar Örebro, en stad i mitten av Sverige omgiven av atörre städer med universitetssjukhus med cancer specialisering



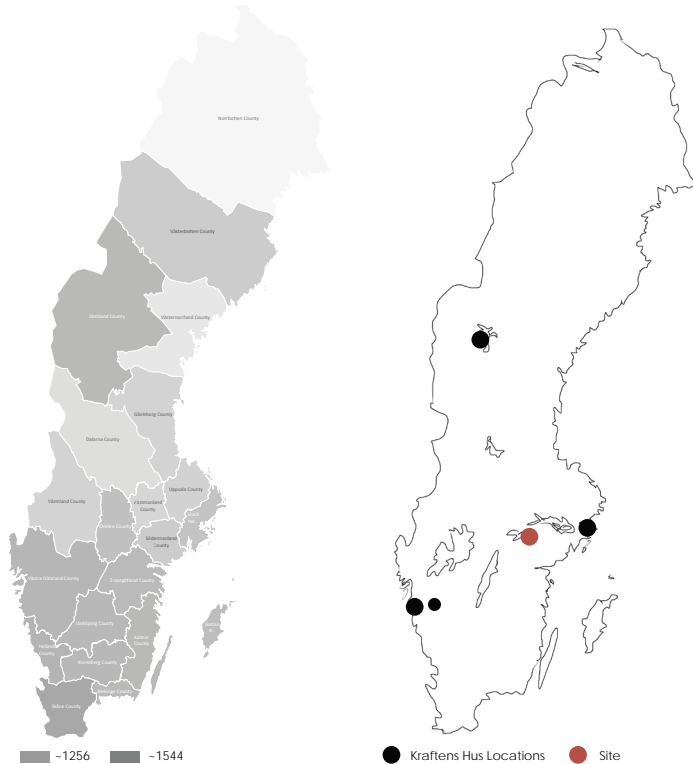
CV-staden

Ett område under utveckling i med angränsning till Örebro sjukhus (Lantmäteriet, 2025c)



Slussen

Själva tomten ligger vid vattnet och har gångavstånd till stadskärnan, sjukhus samt fina vyer till grönområden (Lantmäteriet, 2025d)



Cancer Statistik

Illustration av Cancer statistik i Sverige per län (Statistik – Cancer i Samhället, 2023).

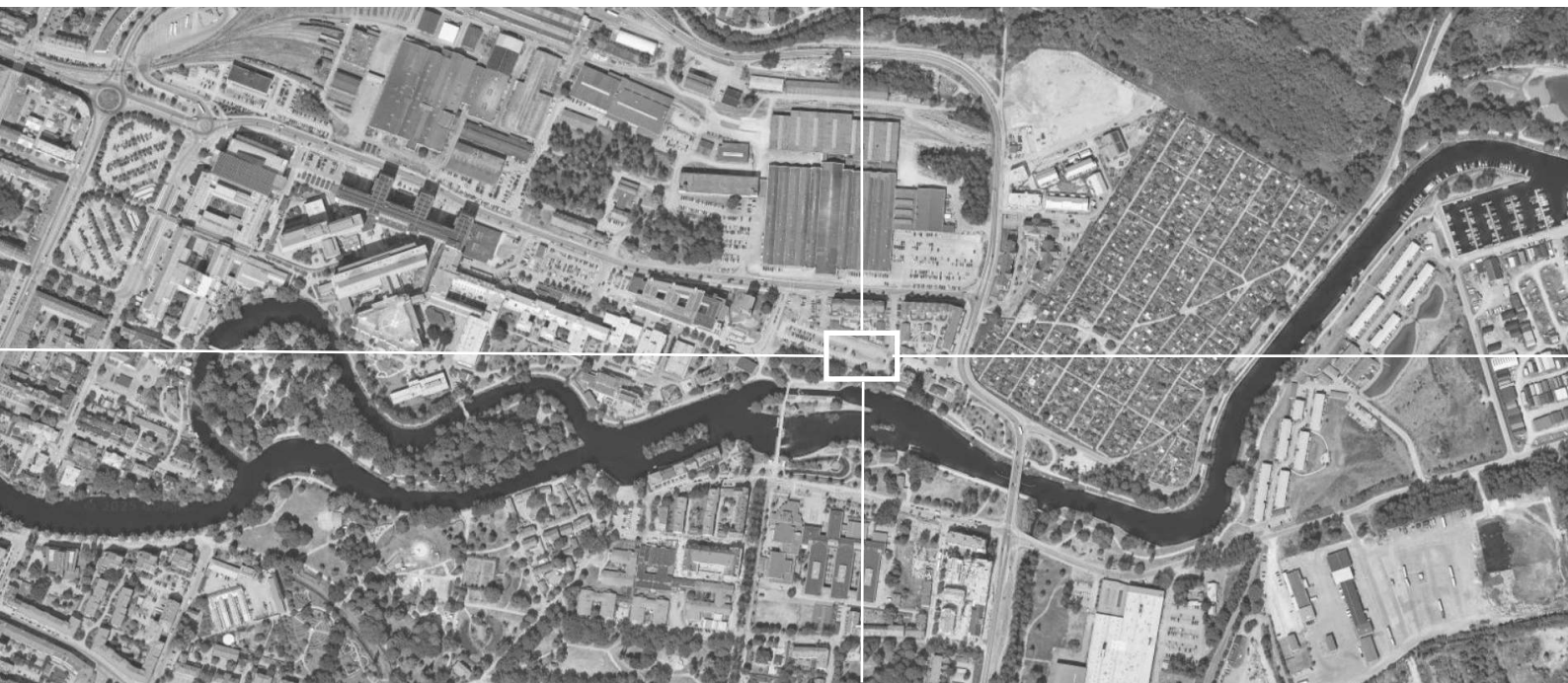
● Kraftens Hus Locations ● Site

Kraftens Hus

Illustration av Kraftens hus initiativ i Sverige
Cancer stödinstitutiv.

Centrala Örebro

Map showing Central Örebro (Lantmäteriet.)



Stegvis volymutveckling

Volymdiagrammet nedan beskriver den successiva utvecklingen av byggnadens form och rumsliga organisation.

Processen utgår från platsens skala, rörelsemönster och behovet av skyddade utomhusmiljöer och resulterar i en byggnad som balanserar offentlighet och intimitet

- "At first glance it looks reassuringly familiar, a small rectangular stone stable-block with a pitched roof. Then you look again: what is going on here? People wondering whether to come over can easily recognise and identify with the small scale and shape of the building."

Sadeltaks strukturen ger en ger ett nedskalad intryck och påminner om den familjära villa typologin och inger en mer hemtrevlig känsla i kontrast till övriga sjukhus bebyggelser



En skyddad vinterträdgård fungerar som en övergångszon mellan byggnadens olika delar, och erbjuder en utemiljö helt skyddad från insyn



En mer aktiv trädgård placeras i anslutning till entré och parkering.

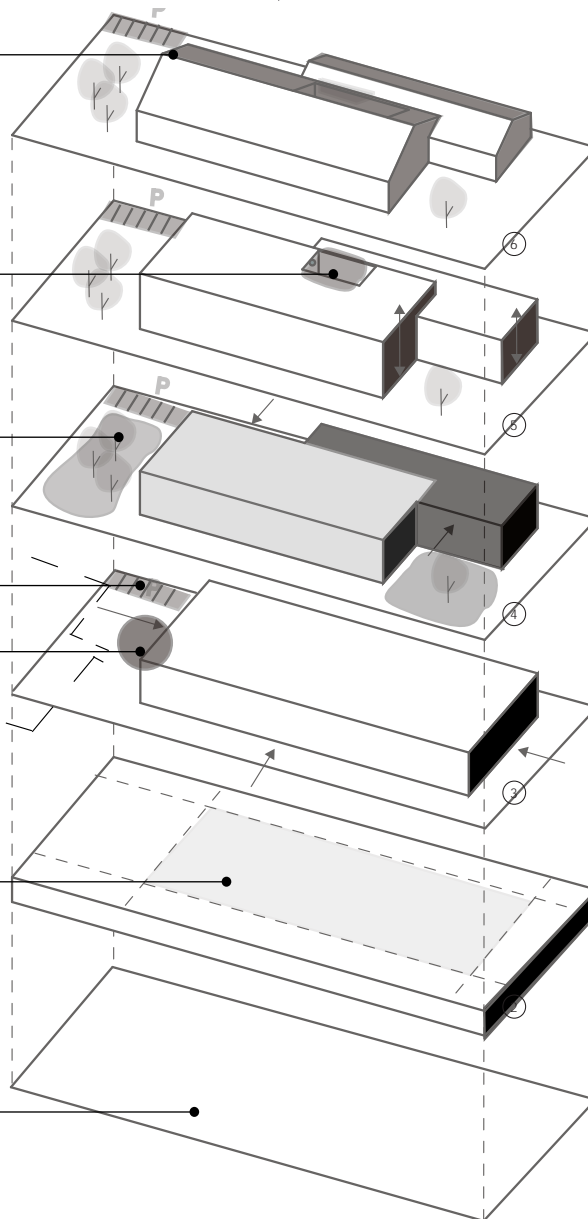


Parkering

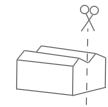
Entré synlig från parkering och gångstråk

Storlek av byggnadens program

Site area



Volymerna delas ytterligare upp i större och mindre byggnadsdelar för att relatera till den omkringliggande bebyggelsen

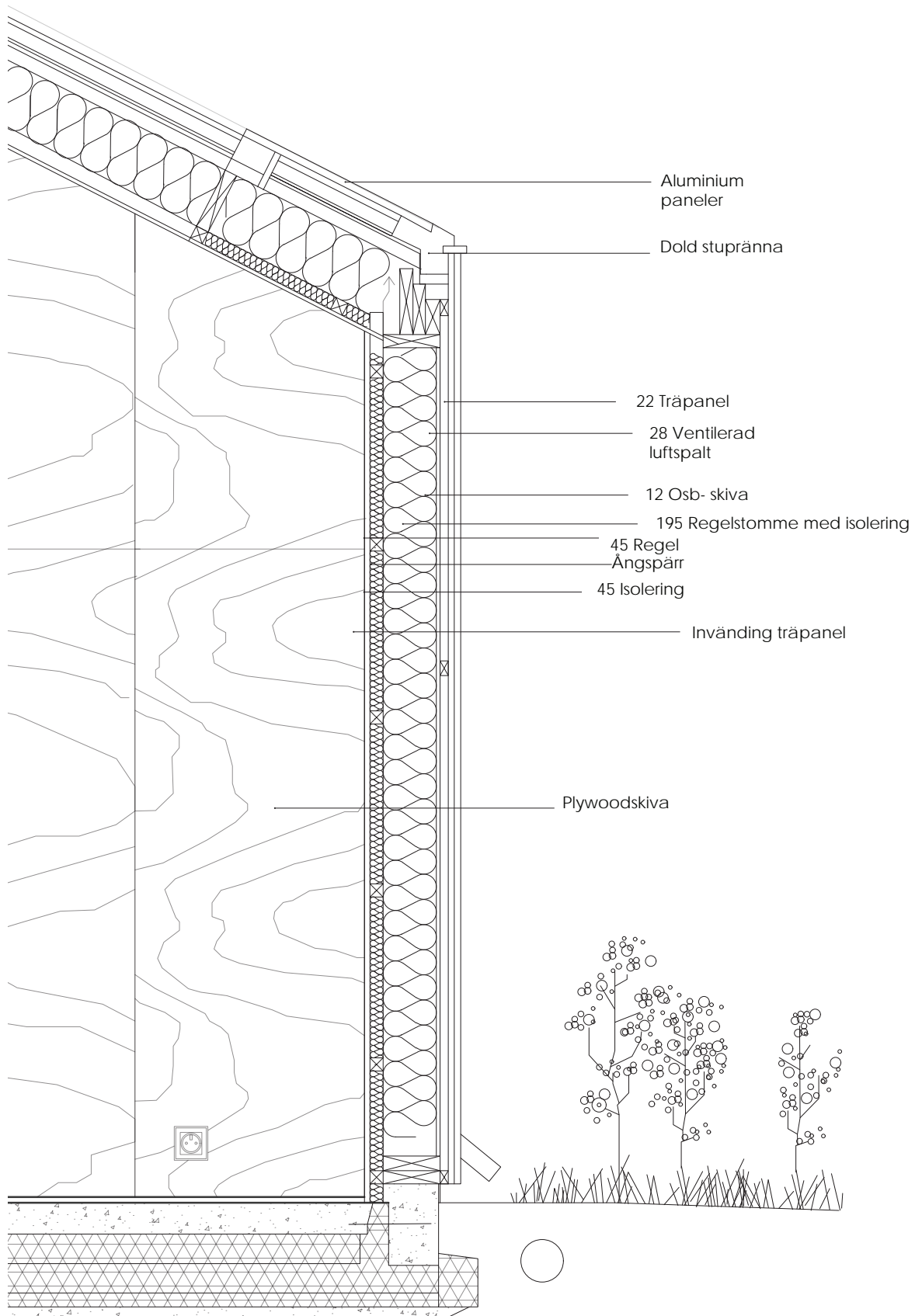


Volymen delas in i två huvusakliga zoner, en Social och publik del mot vattnet och gångstråk, och en lugnare del för terapi och återhämtning



Genom att skapa avstånd till omgivande bebyggelse och gångstråk ges möjlighet till mer skyddade och kvalitativa utomhusmiljöer





DETALJSEKTION 1:20





Ett Nordiskt perspektiv

Byggnaden tar avstamp i den nordiska träbyggnadstraditionen, där enkla konstruktioner och ärliga material samverkar för att skapa rum med mänsklig skala och långsiktig hållbarhet.

Trä används som ett bärande och rumsskapande material och bidrar till en varm och hemtrevlig atmosfär – en medveten kontrast till den kliniska karaktär som ofta präglar vårdmiljöer.

Större glasade ytor skapar visuella kopplingar till naturen och landskapet utanför och förstärker samspelet mellan inre och yttre rum. Materialitet, ljus och konstruktion samverkar för att skapa en terapeutisk och välkomnande miljö.

FASADUTSNITT 1:20

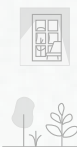




Social Interaktion



Bioflisk Design



Hemlighet



Terapeutiska miljöer

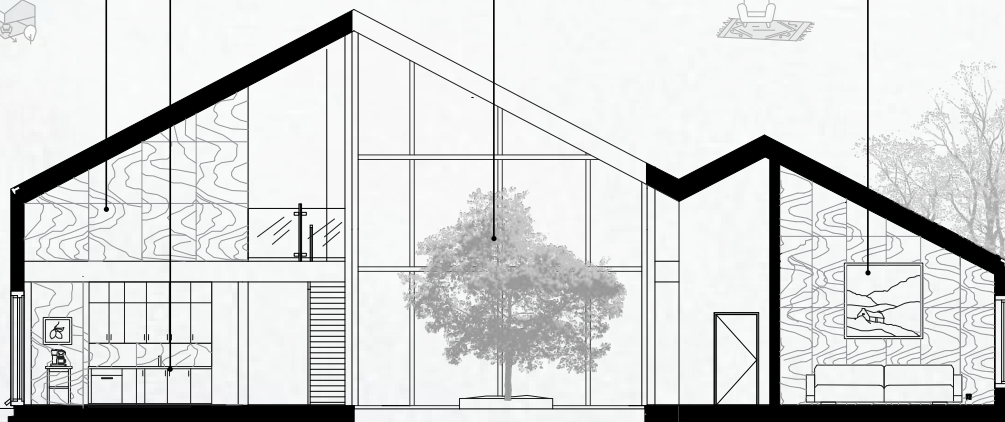


Gym/Fysio Terapi

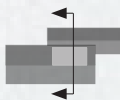
Kök/Allrum

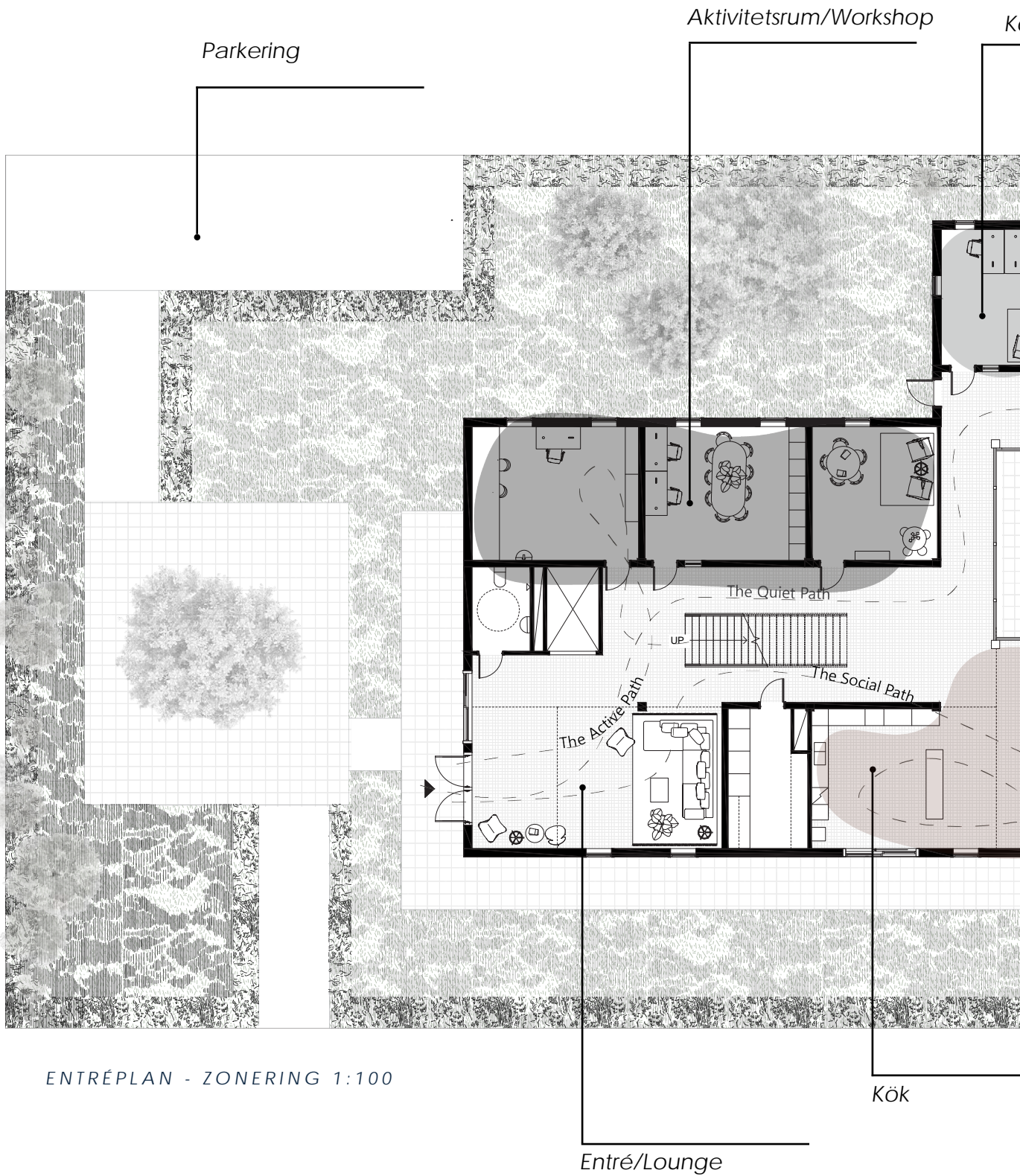
Vinterträdgård

Terapi/Samtalsrum



SEKTION







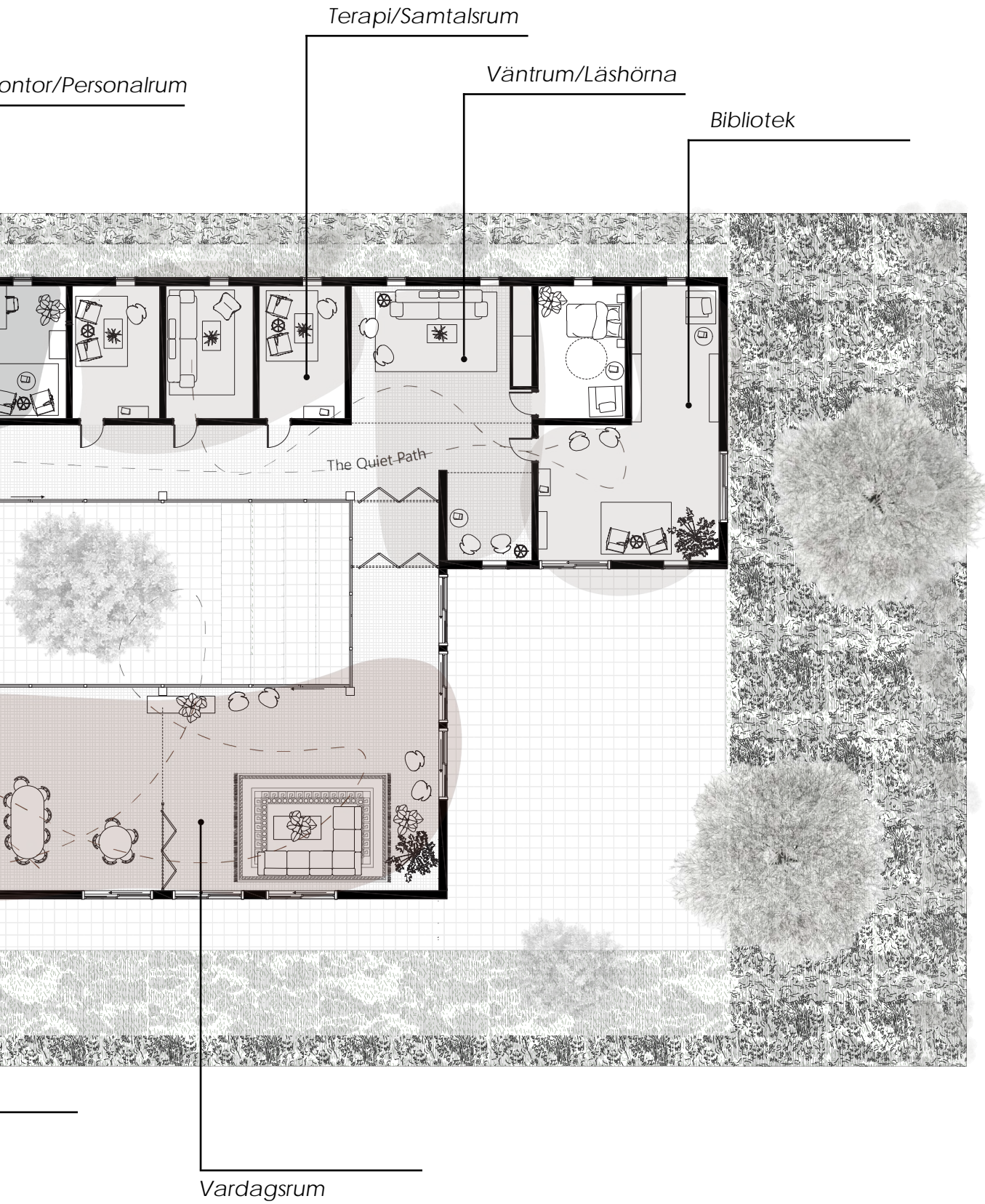
Aktiv Zon



Social Zon



Lugn/Terapeutisk Zon







En plats för läkande

Avslutningsvis kan en noggrant placerad, naturintegrerad och socialt avvägd byggnad fungera som en avgörande tredje plats för läkande ett rum som varken är det kliniska sjukhuset eller hemmets privata trygghet, men som är djupt nödvändigt.

Läkande är sällan en individuell process. Den sker ofta i relation till andra och kan ta sin början i något så enkelt och samtidigt så avgörande, som modet att kliva över en tröskel.

02.

Vindskyddet, Svartedalen - Bohusleden

Projekt: Arkitektur tävling,
Chalmers Tekniska Högskola



Foto Vindskydden i vinterlandskap.

I Lovart & Lä
- ett Vindskydd längs bohusleden. en plats för vila och paus mitt i Svartedalens Naturresevat.

Utmärkelser: 1a plats Västkuststiftelsens pris för utmärkt friluftsdessign 2019.

Datum:

December 2019 (Projekteringsfas) - Augusti 2021 (Färdigställt)

Examinator

Björn Gross

Handledare

Benjamin Gillner

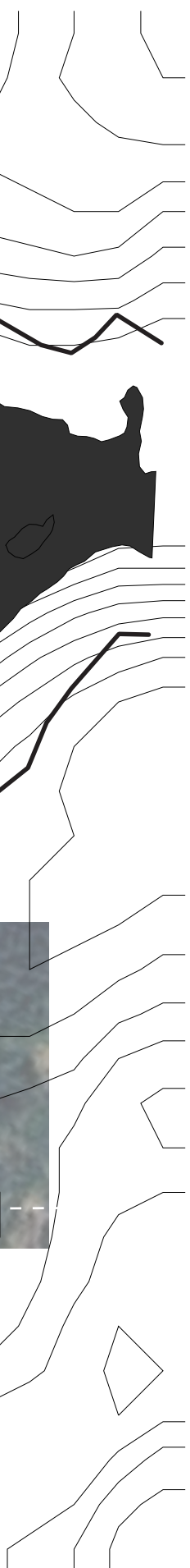
Projekt/Beställare

Chalmers/ Västkuststiftelsen



SVARTEDALENS NATURRESERVAT - BOHUSLEDEN





Naturen skapar rummet

*Vindskyddet är placerat längs Bohusleden i Svar-
tedalens naturreservat
och utformat för att ge
skydd, vila och möjlighet
till övernattning i ett utsatt
landskap.*

*Projektet utvecklades
inom ramen för en
arkitekttävling arrang-
erad av Väst kuststiftelsen.*

*Gestaltningen utgår
från traditionell träbygg-
nadskonst, där takets
form inspirerats av got-
ländska faltaklösningar
för att säkerställa god
vattenavrinning och lång
hållbarhet i ett fuktigt och
vindutsatt klimat.*

03.

Vårdcentral, Alma Vårdcentral.

En Vårdcentral placerad i de två nedre planerna av ett planerat bygge i Staffanstorp



Bild: Fasad från söder

En planerad vårdcentral i två våningsplan med både drop-in och inbokade möten.

Projekt
Varm och hemtrevlig atmosfär.
Biofilisk design
Terapeutisk miljö

Datum: Januari 2025 - Juni 2025

Examinator Cristiana Caira

Handledare Lin Tan & Marie Larsson

Beställare / Platsbesök Staffanstopps Kommun

Group Project Nelly Elfvelin, Keming Zhao
& Antonis Zormpas



RENDERING - ENTRÉ VÅRDCENTRAL

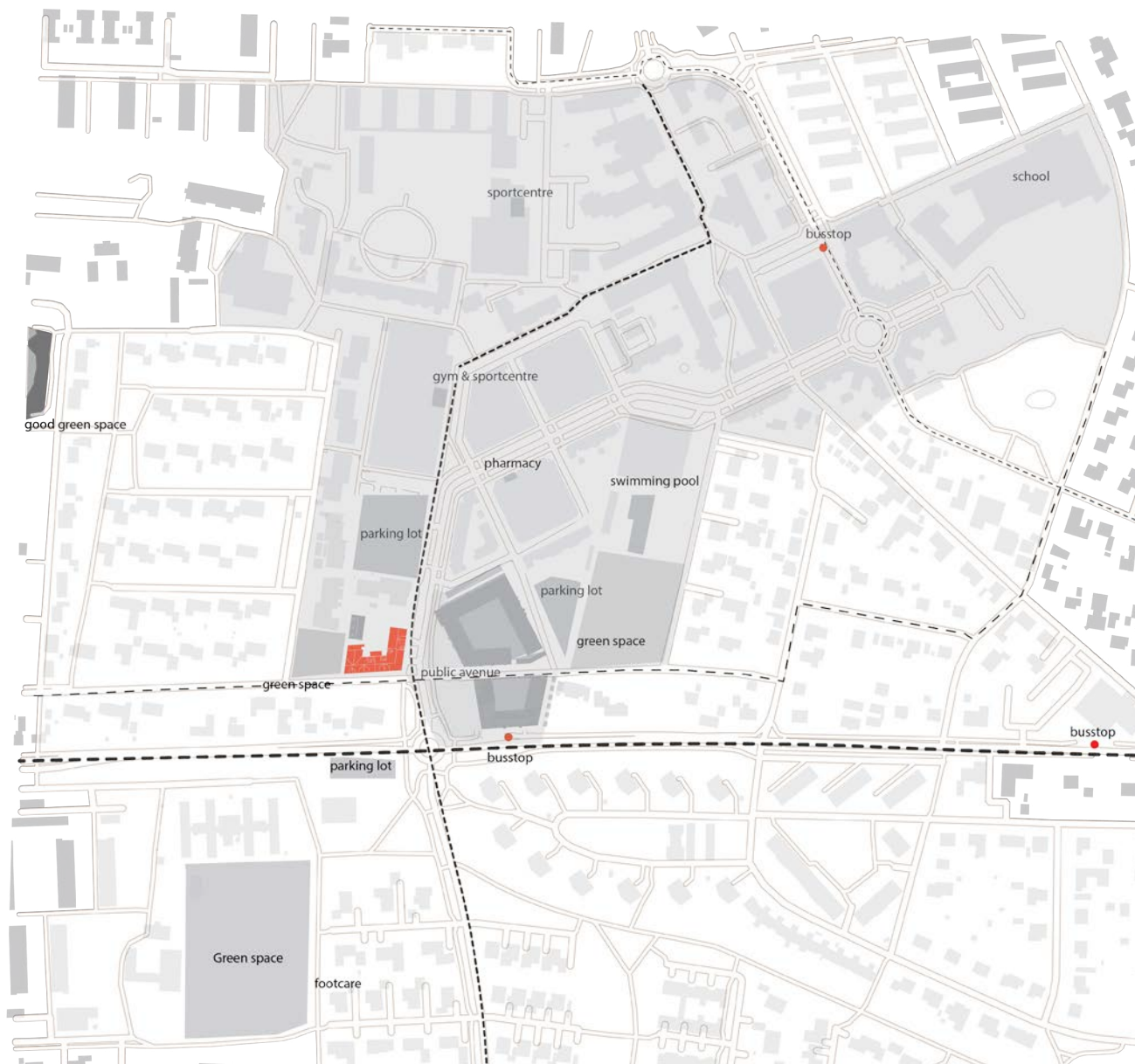
Hur ser framtidens vårdcentral ut?

Flexibilitet och förmågan att anpassa befintliga byggnader för nya användningsområden har varit en drivande utgångspunkt i projektet i Staffanstorps kommun. I stället för nyproduktion undersöker projektet hur en redan etablerad byggnads stomme kan omformas för vårdcentralsverksamhet i de två nedersta våningsplanen.

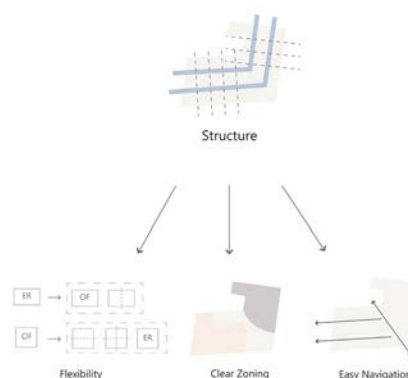
Ombyggnad i stället för nybyggnad ses här som en central del av ett hållbart arkitektoniskt förhållningssätt. Projektet utforskar hur vårdverksamhet kan integreras i en befintlig struktur och samtidigt utformas med långsiktig flexibilitet, så att byggnaden kan anpassas för förändrade behov över tid.

Extärna flöden och stadsrelationer

Vårdcentralen är strategiskt placerad i relation till befintliga funktioner och rörelsemönster i staden. Närhet till kollektivtrafik, service och bostäder bidrar till god tillgänglighet för patienter, besökare och personal.

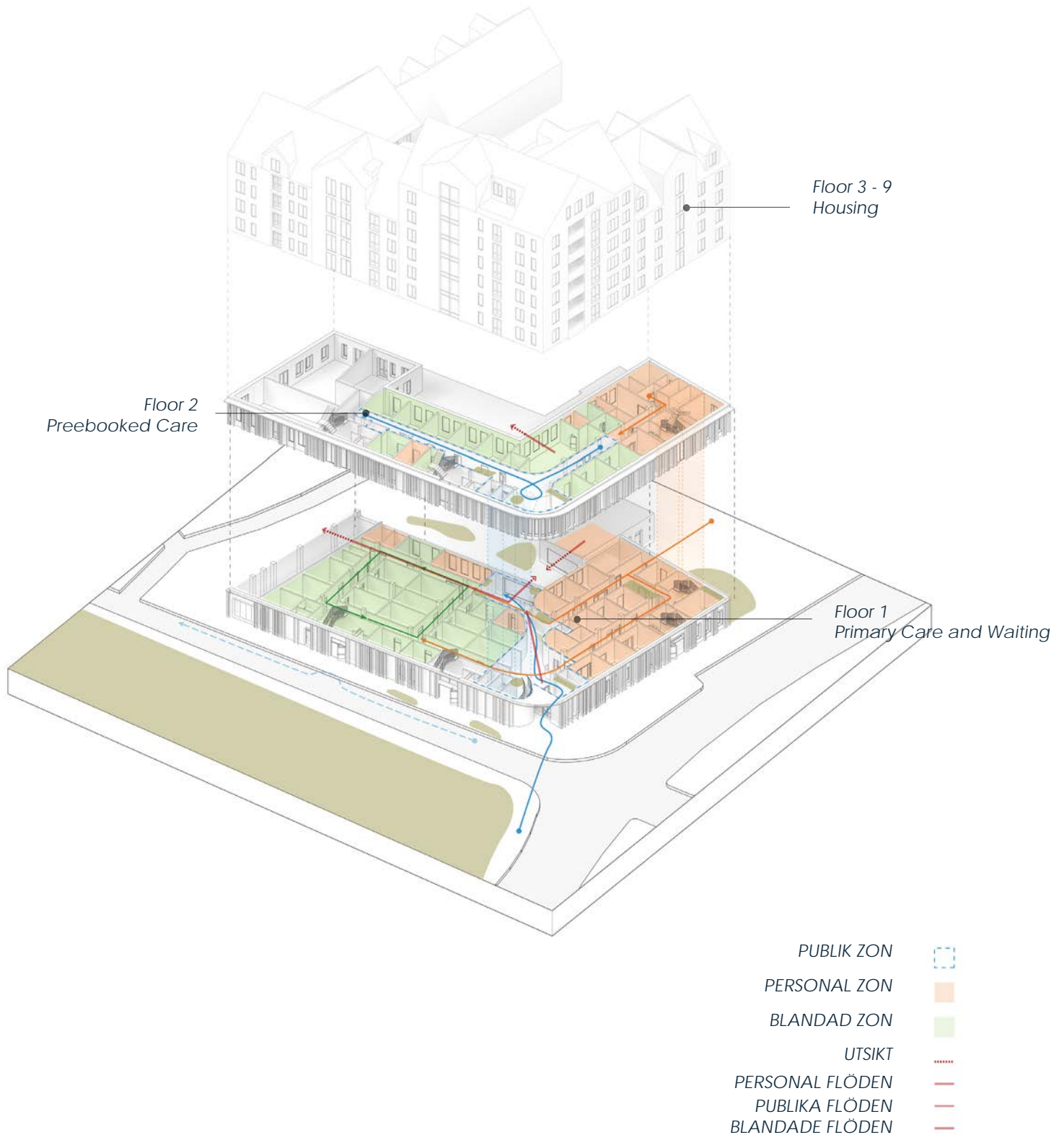


Byggnadens entréer och kopplingar mot det offentliga rummet är utformade för att vara tydliga och lättorienterade, samtidigt som vårdverksamheten ges en egen identitet inom den större byggnadsstrukturen. På så sätt integreras vårdcentralen i stadens vardagsliv utan att förlora sin funktionella tydlighet.



Flöden och Zonering

Planlösningen separerar personal-, patient- och gemensamma flöden samtidigt som effektiva kopplingar säkerställs i både plan och vertikalt led. Organisationen möjliggör korta gångavstånd och god överblick för personalen.





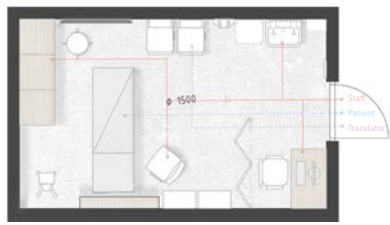
Väntrum, Patientflöden

Undersökningsrum Delade ytor för både personal och Patientflöden

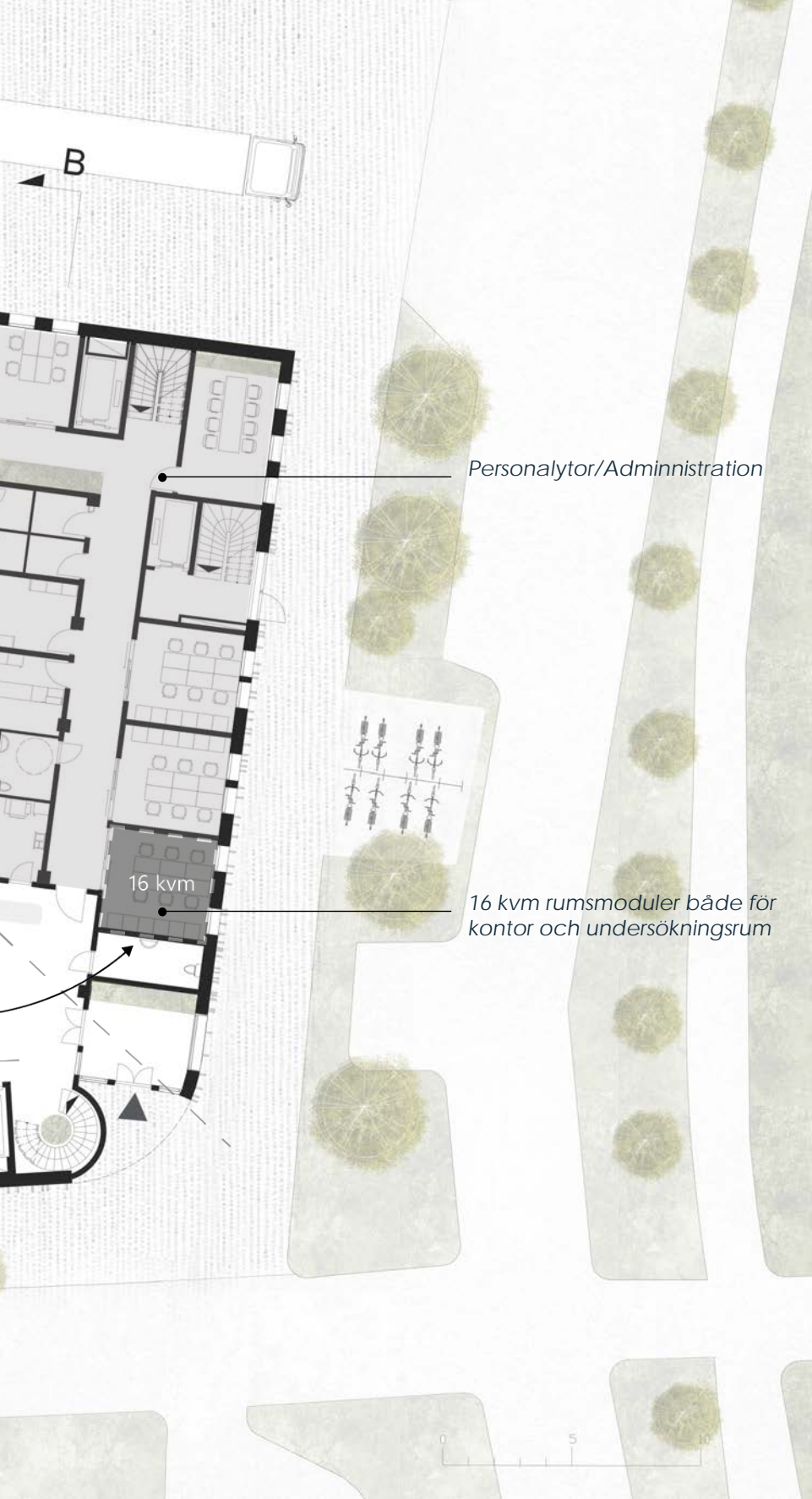
16 kvm

ENTRÉPLAN VÅRDCENTRAL

UNDERSÖKNINGSRUM 16 KVM FLEXIBELT



Undersökningsrummen är utformade med en större yta än den traditionella standarden om cirka 12 m². Dimensioneringen tar avstamp i det mest ytkrävande rummet, akutrummet, vilket möjliggör plats för medicinsk utrustning, tekniska installationer och framtida förändringar i vårdverksamheten.



Personalytor/Administration

16 kvm

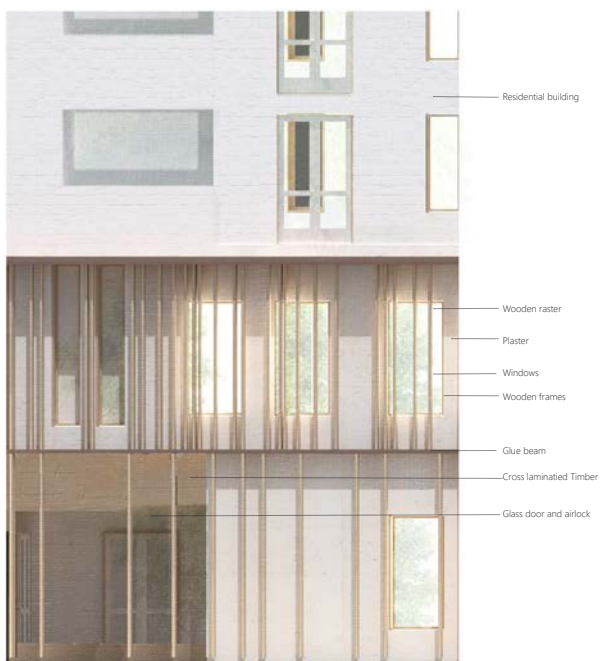
16 kvm rumsmoduler både för kontor och undersökningsrum

- PERSONAL
- UNDERSÖKNINGSRUM + PROVTAGNING
- MODULLÄRITET EXEMPELRUM
- SIKTLINJER

Genom att utgå från det mest krävande scenariot skapas rum med hög grad av flexibilitet. Undersökningsrummen kan därmed användas för flera typer av vård, men också anpassas för andra funktioner över tid, såsom kontor eller administrativa ytor. Detta bidrar till långsiktig användbarhet och minskar behovet av framtida ombyggnationer.



RENDERING - VÄNTRUM VÅRDCENTRAL



FASAD GESTALTNING - VÅRDCENTRAL



Materialiteten i vårdcentralen präglas av varma ytor och mjukt formade element som bidrar till en lugn och välkomnande atmosfär. Gestaltningen syftar till att utmana traditionella föreställningar om vårdmiljöer och i stället skapa rum som upplevs trygga och mänskliga, både för personal som vistas där under långa arbetsdagar och för patienter och besökare.

Väntrummet är orienterat mot omgivande grönska och ges generösa utblickar mot naturen. Grönska integreras även i interiören på ett kontrollerat och säkert sätt, vilket stärker rummets biofiliska kvaliteter och bidrar till en lugnande miljö.



RENDERING - KORRIDOR VÅRDCENTRAL

04.

Hotellet

Visualiseringsprojekt av
en publik Byggnad

Bild: Fasad från söder

Visualisering av ett hotel - utforska rum och materialitet av en publik byggnad









FASADUTSNITT 1:20

Hotell i stadsmiljö

Projektet är ett visualiseringsarbete av ett hotell beläget vid Klippan i Göteborg, ett område präglad industriell historia och ett rikt kulturliv. Platsen ligger i direkt anslutning till vattnet och befinner sig i en pågående stadsutveckling, där nya gångstråk och publika rum längs kajen planeras att stärka områdets tillgänglighet och urbana liv.

Hotellens gestaltning tar avstamp i platsens karaktär genom en tydlig materialitet i rött tegel och en vertikal rytm av kraftfulla pelare. Dessa möts av generösa glasade partier som skapar transparens, dagsljus och visuell kontakt mellan byggnadens inre och det offentliga rummet.

Den bärande konstruktionen görs delvis synlig och integreras som ett arkitektoniskt motiv, där byggnadens uppbyggnad och indelning blir en del av det rumsliga uttrycket. Projektet undersöker hur ett hotell kan fungera som en öppen och välkomnande publik byggnad, förankrad i sin kontext och samtidigt tydligt samtida.



05.

Bygglov, Altan

Riv- och Bygglov för en altan. Från betong-
grund till träkonstruktion.



Bild: Ett tidigt förslag på altan visualisering.



Bild: Altan Ursprungsskick

Projekt
Rita om och utöka altanen samt skapa en
rymligare och mer tillgänglig trappa.

Datum:

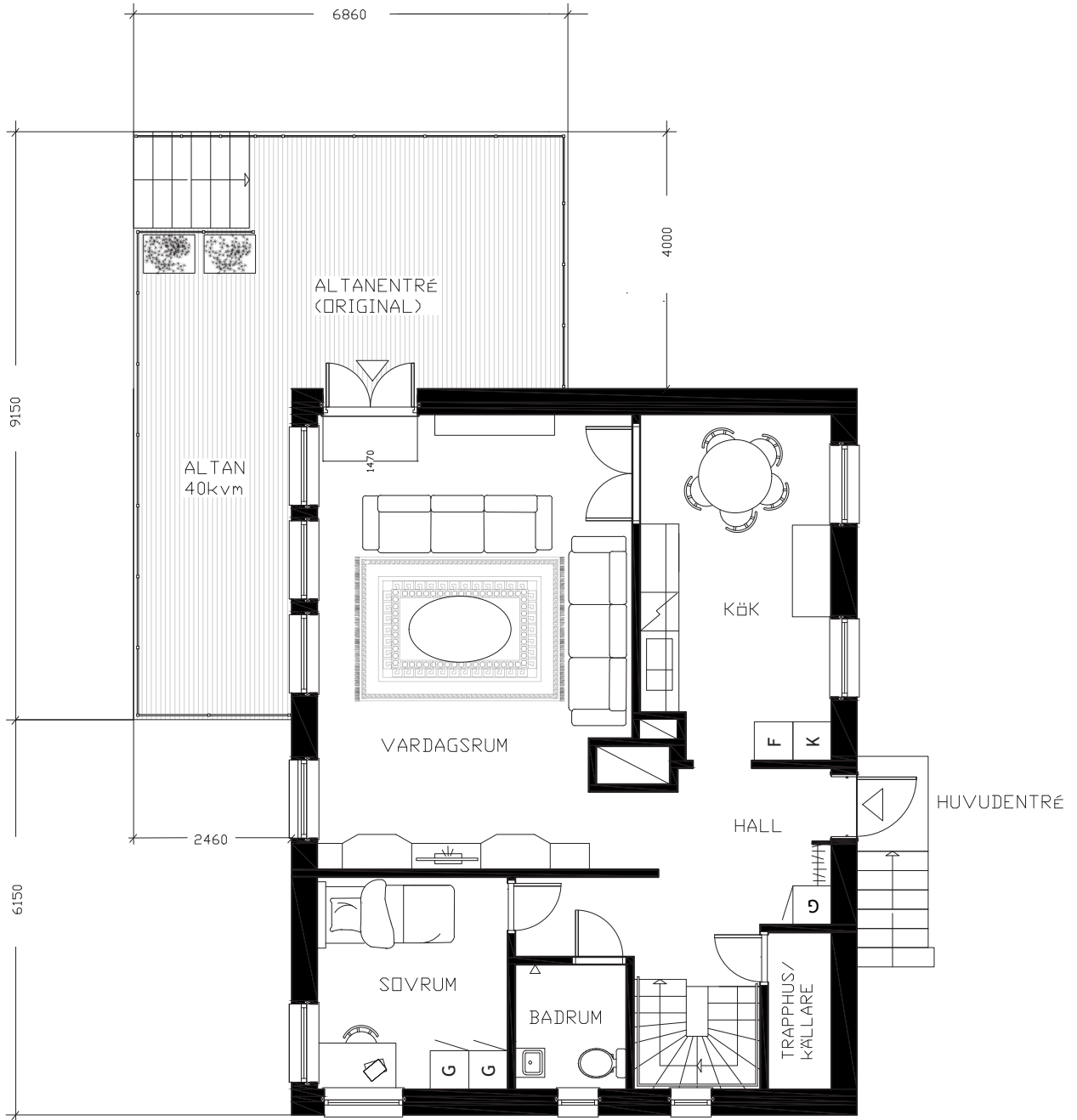
Juni 2025 - Pågående

Beställare/Projekt

Privat / Villa i Askim

TEKNISK BESKRIVNING

TRALL (GÖLV ALTAN) 28 * 120 mm
STÖLPAR 95 * 95
GÖLVREGLAR 145 * 45 (AVSTÅND MELLAN 600)
BÄRLINOR 170 * 45 (AVSTÅND MELLAN MAX 2000)



ENTRÉPLAN

FASTIGHET: ASKIM 60:70
ALTAN

RITN.NR A5

SKALA 1:100

2025-10-06

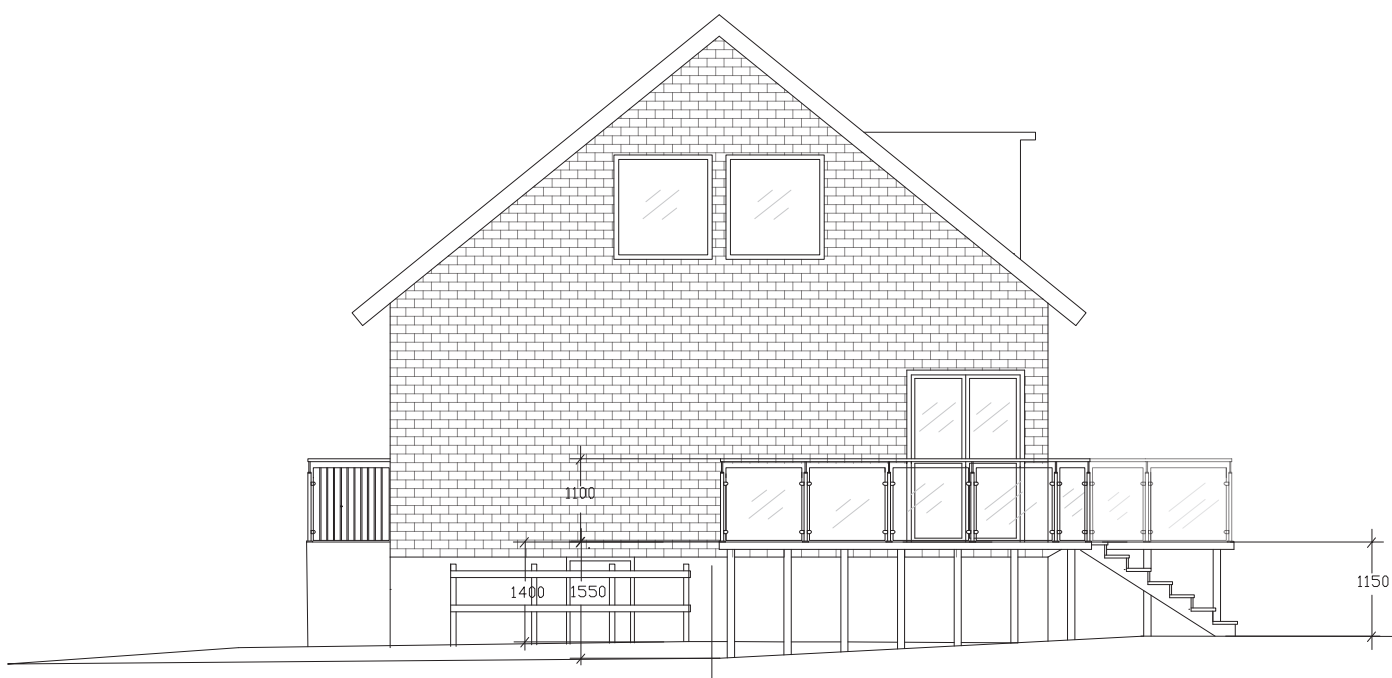
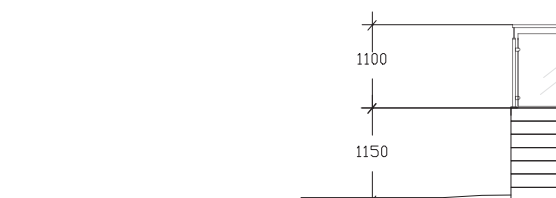
RITAD AV: NELLY ELFVELIN

Önskemål:

Altan med träpanel, större yta mot trädgården. altanen skall löpa runt hörnet för att ge möjlighet till fler "soltimmar"

Mål: öka möblerbarheten och ge möjlighet till att sitta i trappan under eftermiddagssolen.

Altanracket skall vara glasat mot trädgården och en träpanel mot gatan för att minska insyn.



FASAD MOT NORR



FASAD MOT
VÄSTER

Status: Pågående.

Bygglov samt rivningslov godkänt, rivning pågår. Detaljer ang räcke samt behandling av trä tillkommer vid ett senare skede.

FASTIGHET: ASKIM 60:70
ALTAN

RITN.NR A8

SKALA 1:100

2024-05-05

RITAD AV: NELLY ELFVELIN

NELLY ELFVELIN

T A C K

KONTAKTUPPGIFTER

TEL: + 46722141402

MEJL: NELLY.ELFVELIN@GMAIL.COM

